



EL LIFE (*Trichomycterus sp.*) Y SU IMPORTANCIA EN LA ICONOGRAFÍA MOCHICA

César A. Gálvez Mora¹

¹Instituto Nacional de Cultura (Dirección Regional de Cultura-La Libertad): Independencia 572, Trujillo (Perú); Centro de Investigaciones Precolombinas (Argentina) e Instituto de Estudios Andinos (Berkeley, EE. UU.), E-mail: cgmsepam@yahoo.es

María Andrea Runcio²

² Universidad de Buenos Aires; Centro de Investigaciones Precolombinas: Ayacucho 632 (1026) Ciudad Autónoma de Buenos Aires (Argentina), E-mail: andrearuncio@hotmail.com

Resumen

Un pez de cabeza semicircular rematada en varios apéndices, con cuerpo sinuoso, a veces manchado, que termina en una cola trapezoidal ha sido identificado como bagre (catfish) en varias publicaciones acerca de las representaciones de peces en la iconografía mochica (siglos II – IX d.C.) en la costa norte del Perú. En los diseños estilizados tales peces han sido clasificados como serpientes debido a la forma de la cabeza. En fecha reciente, el estudio de la iconografía mural de Huaca Cao Viejo (Complejo Arqueológico El Brujo, valle de Chicama) tiende a demostrar que los diseños aludidos tienen afinidades con un pez dulceacuícola, el life (*Trichomycterus sp.*). No obstante, quedaba pendiente analizar el contexto arquitectónico donde fueron plasmadas tales representaciones, considerar la información relativa a su anatomía, biología y su aparición en la estación cálida y lluviosa así como incluir la información etnográfica en busca de elementos que apoyen la explicación de los contextos iconográficos donde aparece representado. Por tal razón, aplicaremos los datos que brindan la arqueología y la biología junto con información etnográfica para proponer una explicación preliminar de los espacios arquitectónicos donde fue representado el life, incluyendo los objetos de uso ceremonial con diseños de estos peces.

Palabras claves: Mochica, iconografía, life, oralidad.

Abstract

A fish showing appendixes that emerges from a semicircular head has been usually identified as catfish or snake in some archaeological reports concerning to fish designs in Mochica culture (II – IX BC) from Northern Peruvian coast. After the analysis made on Huaca Cao Viejo mural paintings (El Brujo Complex, Chicama valley) archaeologists have stated that this kind of designs are similar to a fresh water fish known as “life” (*Trichomycterus sp.*). However, nobody has analysed the iconographical context of “life” designs, the biology of this kind of fish and the information of rural people concerning to it. Therefore, we will use archaeological and biological data as well as ethnographical information in order to state a preliminary explanation of the meaning of “life” in archaeological contexts where it has been represented.

Key words: Mochica, iconography, “life”, oral tradition.

Introducción

La iconografía mochica de la costa norte del Perú (siglos II – VIII d.C.) incluye representaciones de un pez que se caracteriza por tener cabeza semicircular rematada en varios apéndices, cuerpo sinuoso a veces manchado y cola trapezoidal (Donan, 1976; Hocquenghem, 1987, de Bock, 2005), el cual ha sido interpretado como pez gato (Alva, 1994: 143) o bagre (*Galeichthys peruvianus*). Los diseños más estilizados fueron asociados a la serpiente debido al tratamiento de la cabeza (romboidal o triangular) con apéndices curvos o escalonados en la parte anterior y otros de menor longitud en la parte posterior (Uceda y Tufinio, 2003: Fig. 20.1b, Fig. 20.2a).

El estudio de la iconografía figurativa del edificio tardío de Huaca Cao Viejo (Complejo Arqueológico El Brujo, valle de Chicama) ha llevado a los investigadores del Proyecto Arqueológico Complejo El Brujo a proponer que este animal tiene similitud con un pez de agua dulce denominado “life” (*Trichomycterus* sp.) (Franco et al, 2003, 2004), interpretación que se hizo extensiva a los diseños estilizados de éste.

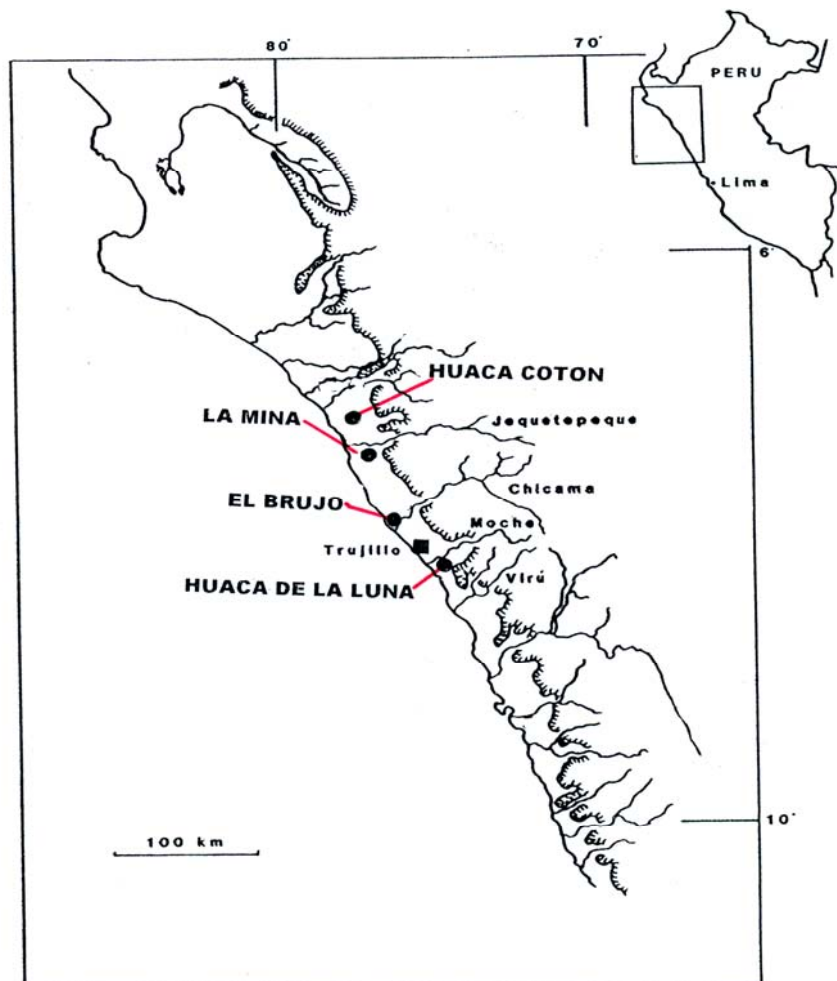


Figura 1. Sitios arqueológicos con diseños de *life* en su iconografía mural (Adaptado de: de Bock, 1988: 6)

También existen *lifes* estilizados en los edificios tempranos de Huaca Cao Viejo (Franco et al, 2001b, 2004, 2005) que -en nuestra opinión- son similares a los existentes en Huaca de la Luna (valle de Moche) (Uceda y Tufinio 2003), templos que en su forma última devienen sumatoria de varios edificios superpuestos de diferente antigüedad. Asimismo, tales peces fueron representados en la Huaca Cortada del Complejo El Brujo (Franco et al, 2005), en Huaca Cotón (Bonavia, 1985: Lám. 5) y en una tumba mochica del Cerro La Mina (Narváez, 1994; Morales, 2003: Fig. 14.4a), ambos en el valle de Jequetepeque (Figura 1).

Finalmente, hay diseños de *life* en diversos bienes de carácter ceremonial procedentes de contextos funerarios (Larco, 1948, 2001; de Bock, 1988, 2005; Bawden, 2001; Alva, 2001; Franco et al, 2001a, 2003, 2004; Bourget, 2003; Pimentel y Paredes, 2003; Fraresso, 2007; Millones, 2007; Mujica, 2007; Fernández, 2008).

En la medida que no se dispone de un estudio a detalle del contexto iconográfico y arquitectónico donde aparece el *life*, consideramos imprescindible obtener mayores datos sobre éste. Con esta finalidad realizamos un trabajo etnográfico en los valles de Jequetepeque y Chicama el año 2007 para recopilar información acerca de la conducta del *life*, la misma que debería ser contrastada con la bibliografía especializada, así como con el dato arqueológico para articular una propuesta preliminar del significado de los contextos arquitectónicos donde fue representado el animal, incluyendo la descripción de los variados objetos de uso ceremonial que tienen estos diseños. Partimos de la idea que tal significado estaría vinculado a un aspecto vital de la cosmovisión mochica como es el ciclo del agua y la fertilidad, el mismo que se halla imbricado con las montañas y los ancestros.

Biología del Life

El *life* (*Trichomycterus sp.*) es un pez dulceacuícola de cuerpo alargado y manchado que presenta dos apéndices en la cabeza. Se caracteriza por nadar contra la corriente (Rodríguez, 1985) y, en casos reportados en el valle de Jequetepeque, puede medir hasta 195 mm. (Collazos, 1984) (Figura 2).



Figura 2. *Trichomycterus punctulatus* "life" (Foto: Víctor F. Vásquez Sánchez)

El pez se alimenta de larvas de insectos (*Elitidae*), insectos adultos (*Grillidae* y *Formicidae*), crustáceos dulceacuícolas (*Porcellio* sp.), algas microscópicas y restos de fanerógamas adultas (Rodríguez, 1985). Asimismo, se conoce que inicia su alimentación desde el ocultamiento del sol hasta aproximadamente las 3 de la madrugada y acostumbra a ocultarse durante el día en agujeros de las riberas de las acequias (Tresierra et al, 1984, citado en Rodríguez, 1985).

Evidencia Etnográfica

Los datos brindados por informantes de los valles de Jequetepeque y Chicama³ permiten establecer que el *life* abunda en el solsticio de verano, coincidiendo con la época de las lluvias y de las avenidas del agua pluvial, aunque se le puede observar en otras épocas del año. Corroborando la información de los biólogos (Rodríguez, 1985), aquellos precisan que una característica importante del *life* es su preferencia a evitar la luz solar, para lo cual se oculta en las oquedades de las acequias y de las aguas estancadas durante el día, aprovechando -además- la vegetación asociada a estas fuentes. Por el contrario, el pez tiene gran movilidad durante la noche, lapso durante el cual se alimenta, dato que es coherente con la información de los especialistas (Rodríguez, 1985). Finalmente, en la noche se desplaza en forma vigorosa a contra corriente, situación que aprovechan los pescadores para su captura con trampas que se estrechan en el extremo orientado hacia las nacientes de las aguas.⁴

Por consiguiente, son aspectos relevantes de la conducta del *life* vivir en continentes con aguas estancadas y pequeñas oquedades, y su afinidad con la oscuridad y el mundo nocturno, circunstancia en la cual se desplaza en dirección a las nacientes de las aguas que, en la costa norte del Perú, se encuentran hacia el este (Cordillera de los Andes).

De acuerdo al dato etnográfico el *life* comparte su hábitat con el “camarón de río”, probablemente *Cryphiops caementarius* (Víctor Vásquez, comunicación personal, Noviembre 2009), un crustáceo de hábitos nocturnos que abunda en el verano y también fue representado en la iconografía mochica. Además el *life* tiene atributos que lo hacen afín a varias especies terrestres. Así, la forma de la cabeza y sus apéndices, las manchas en el cuerpo y su desplazamiento ondulante, lo asemejan a la “boa de costa” (*Boa constrictor ortonii*), la cual se asocia a las fuentes de agua del desierto costero, especialmente en el solsticio de verano (época de lluvias) y cuando ocurre el fenómeno El Niño, condiciones que propician el incremento de la flora y la aparición de animales de los cuales se alimenta el reptil. Además, cuando no están activos el *life* y la boa ocupan oquedades desprovistas de luz solar. Finalmente, la piel manchada de este pez puede ser comparada metafóricamente con la del “gato de monte” (*Felis colocolo*), predador de

³ Sra. América Sánchez (77) y Sr. Elio Barriga (54) en el valle de Chicama, y Sr. Jesús Díaz (68) en el valle de Jequetepeque.

⁴ En el valle de Jequetepeque, el diseño y ubicación de las trampas para capturarlo se hace en función de su conducta de nadar a contracorriente (Sr. Jesús Díaz).

hábitos nocturnos incorporado por los mochicas al *corpus* iconográfico (Mackey y Vogel, 2003).

Evidencias Arqueológicas con Representaciones de *Life*

Bienes Ceremoniales

El *life* está representado en numerosos recipientes de cerámica mochica (Larco, 2001a: Figs. 103, 123; 2001b: Figs. 53, 101, 106, 212; de Bock, 1988: Fig. 6, 97, 160, 161, 162, 163, 164, 165, 167; 2005: Fig. 87; Bawden, 2001; Bourget, 2003: Lám. 8.2; Franco et al, 2003: Lám. 19.3d, 2004: Fig. 12b; Pimentel y Paredes 2003: Fig. 9.23a; Vergara y Sánchez, 2008: Lám. 109) que comprenden las cinco fases propuestas por Rafael Larco (1948) (Figuras 3, 4, 5, 6 y 7).



Figura 3. Vasija cerámica con diseños de *life* (Instituto Nacional de Cultura – La Libertad)



Figura 4. Vasija cerámica con diseños de *life*, procedente de Galindo (Instituto Nacional de Cultura – La Libertad)



Figura 5. Diseños de *life* en vasija cerámica (detalle) (Fuente: Vergara y Sánchez, 2008: Lám. 109)



Figura 6. Cántaro con representaciones de *life* (Fuente: de Bock, 1988: Fig. 162)

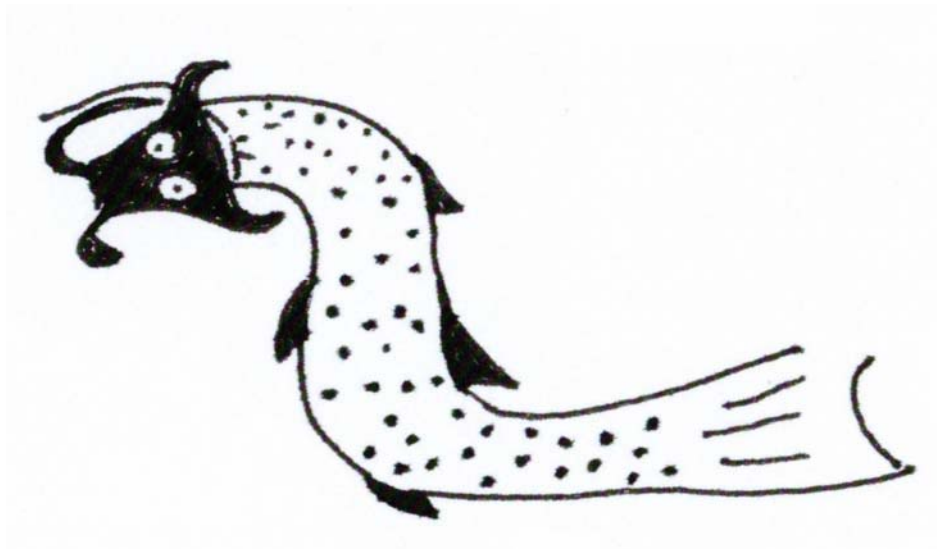


Figura 7. Diseño de *life* en cerámica mochica (Redibujado de: Larco, 2001a, TI: Fig. 98)

Diseños de este pez también han sido incorporados a ornamentos metálicos (Figuras 8, 9 y 10), textiles (Figuras 11 y 12) y objetos de madera y concha de uso ceremonial (Figura 13), que proceden de contextos funerarios de elite (Alva, 2001: Fig. 24; Franco et al, 2001a: Foto 25; Millones, 2007: 78; Mujica, 2007; Fernández, 2008: Fig. 395-399); asimismo, en emblemas de cerámica integrados a la arquitectura en la zona urbana que se encuentra al oeste de la Huaca de la Luna (Chapdelaine et al, 2004: 193; Fig. 199c). Sin duda, en estos ejemplos el *life* tuvo valores simbólicos comparables y complementarios a los representados en los espacios arquitectónicos.

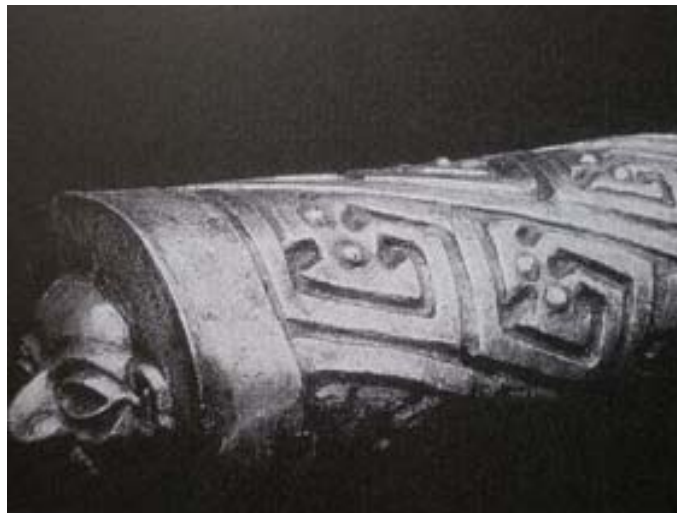


Figura 8. Orejera de plata con diseños de *life* (detalle) proveniente de Huaca Rajada (Fuente: Alva, 2001: Fig. 24).

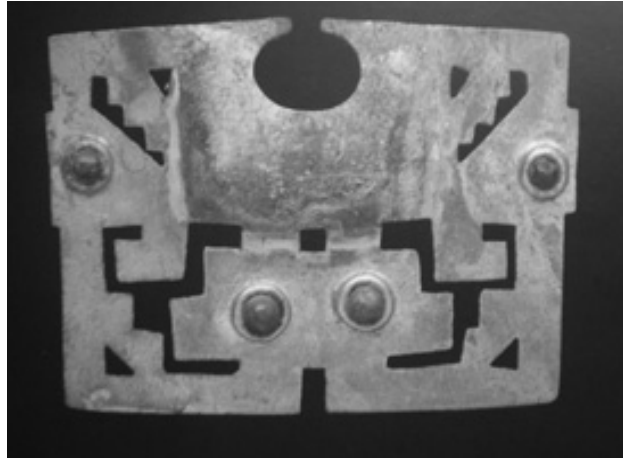


Figura 9. Diseños de *life* en una nariguera de la mujer del entierro principal del Patio 2, Huaca Cao Viejo (Fuente: Mujica, 2008: 237)



Figura 10. Ornamento mochica con diseños de *life* (detalle) procedente de Cerro La Mina (Fuente: Gaceta Cultural del Perú/INC, N° 37, 2009).

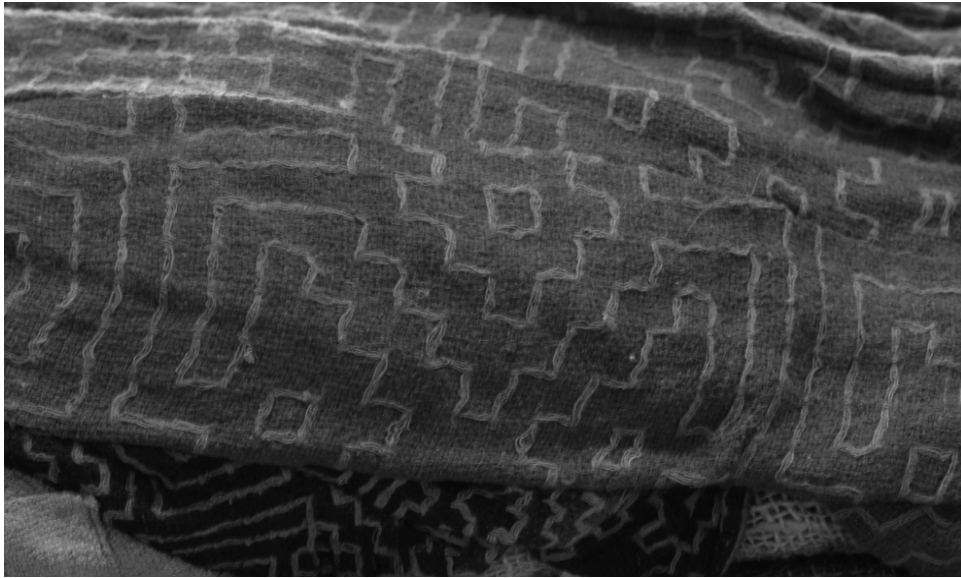


Figura 11. Textil con diseños de *life* (detalle) asociado al entierro de la mujer principal del Patio 2, Huaca Cao Viejo (Instituto Nacional de Cultura-La Libertad)



Figura 12. Textil con diseños de *life* en oposición (detalle) procedente de Huaca de La Luna (Fuente: Fernández, 2008: Fig. 398)



Figura 13. Estólicia con representación del animal lunar, que muestra apéndices rematados en cabezas de *life* (Fuente: Franco y Gálvez, 2003: Fig. 20).

Arquitectura

En los edificios ceremoniales mochicas, los diseños de *life* tienen una ubicación relevante en los espacios “públicos” como las extensas plazas ubicadas en la parte baja, las cuales se asocian a la fachada norte de las pirámides.

En Huaca Cao Viejo existen representaciones naturalistas de *life* en la pared exterior norte (Tema Complejo 1) de un pequeño recinto ubicado sobre una plataforma en la esquina sureste de la plaza tardía; asimismo en la pared lateral de esa plataforma (Tema Complejo 2) (Franco y Vilela, 2005: Figs. 1, 2, 13, 14; Franco et al, 2005: 19). Tales representaciones se asocian a animales que aparecen en el solsticio de verano, entre ellos, crustáceos, moluscos, garzas, serpientes y felinos (Franco et al, 2005: 19). En ambos casos, hay lifes orientados de derecha a izquierda (oeste – este) y de abajo hacia arriba (Figura 14).



Figura 14. Diseño naturalista de *life* en el muro del pequeño recinto ubicado en la plaza tardía de Huaca Cao Viejo (Foto: CGM)

Si bien hay diseños de *life* estilizados en el frontis norte del quinto edificio de la secuencia arquitectónica de la Huaca Cao Viejo (Franco et al, 2005: 25) (Figura 15), no hay duda que existe una mayor profusión de representaciones estilizadas en varios recintos ceremoniales de dos de los edificios tempranos de Huaca Cao Viejo, ubicados en la cima (plataforma superior) de la pirámide:



Figura 15. Diseños estilizados de *life* en la fachada del quinto edificio de Huaca Cao Viejo (Foto CGM)

(a) El patio principal (que denominaremos Patio 1), situado en el sector central de la plataforma superior del cuarto edificio (Franco et al, 2001b: 95, 98; 2004: Figs. 6, 8) el mismo que es coetáneo al patio noroeste (Figuras 16 y 17).

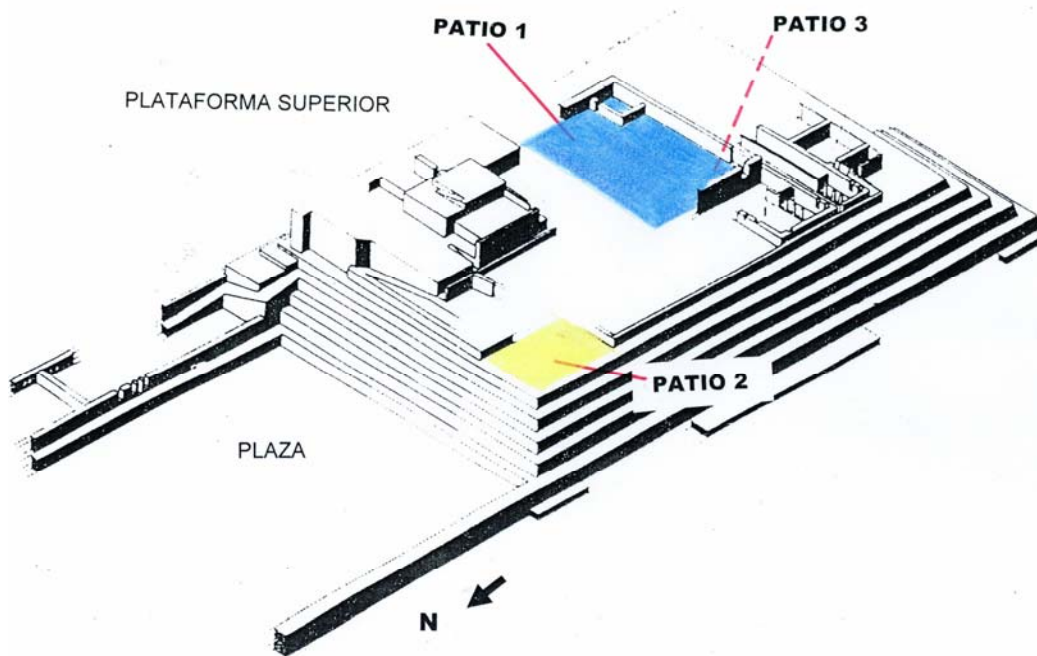


Figura 16. Ubicación de la plaza ceremonial y los patios 1, 2 y 3 en isométrica del Edificio D, Huaca Cao Viejo (Adaptado de: Franco et al, 2001: 93)



Figura 17. Sector excavado del Patio 1, Huaca Cao Viejo, visto de este a oeste. Al fondo, muro oeste con diseños de *life* (Maqueta: Proyecto Arqueológico Complejo El Brujo)

(b) El patio noroeste (al cual nos referiremos como Patio 2) (Franco y Vilela, 2005: Foto 24) (Figuras 17, 18 y 19), donde el *life* se asocia a los apéndices cefálicos del denominado animal lunar (comparado con el “gato de monte” *Felis colocolo* por Mackey y Vogel (2003) que tiene un lomo aserrado al igual que un reptil (Mujica, 2007: 129), representaciones que se ubican en la pared exterior oeste del pequeño recinto situado en la esquina sureste del patio (Figura 20). En la pared exterior norte de este recinto (Figura 21), el *life* también aparece en la vestimenta de uno de los seres mitológicos cuya posición corporal y asociaciones iconográficas (cóndor, reptil⁵) (Mujica, 2007: 128) lo vinculan al ámbito del inframundo (Figura 22). Debe destacarse que el Patio 2 cumplió la función de mausoleo de personajes de alto rango (Franco y Gálvez, 2005: 21). Varios bienes del ajuar funerario del personaje más importante allí enterrado -la denominada Señora de Cao- muestran diseños de este pez, los cuales fueron representados también en los tatuajes de sus antebrazos (ver ilustraciones en Mujica, 2007: 242, 243) (Figura 23).

⁵ En este caso, es del todo probable que se trate de la serpiente conocida como “coralillo” o “chaquira” (*Micrurus tschudii*), que tiene el cuerpo pintado de negro, rojo, amarillo y blanco, y vive bajo las rocas en completa oscuridad.



Figura 18. Patio 2 de Huaca Cao Viejo, visto desde el norte (Maqueta: Proyecto Arqueológico Complejo El Brujo)



Figura 19. Recinto esquinero y muro este del Patio 2 de Huaca Cao Viejo (Foto: CGM)



Figura 20. Representaciones de animal lunar con apéndices de *life* en el muro oeste del recinto esquinero del Patio 2, Huaca Cao Viejo (Foto:CGM)



Figura 21. Representación de seres mitológicos en el muro norte del recinto esquinero del Patio 2, Huaca Cao Viejo (Foto: CGM)



Figura 22. Representaciones de *life* en la vestimenta del ser mitológico del muro norte del recinto esquinero del Patio 2 (Dibujo: Segundo Lozada)



Figura 23. Diseños de *life* tatuados en los antebrazos de la mujer del entierro principal del Patio 2 (detalle), Huaca Cao Viejo (Fuente: Mujica, 2008: 222; dibujo: Segundo Lozada)

(c) El patio con columnas (o Patio 3) del tercer edificio (Franco et al, 2001b: 94, 96; 2005: 31), localizado debajo del Patio 1 (Figura 24).

En general, estos tres patios son espacios muy importantes porque se hallan en la parte más elevada del templo.

También hay *lifes* estilizados en la pared de un recinto temprano de la Huaca Cortada en el Complejo El Brujo (Reindel, 1993: Fig. 28 y 29; Franco et al, 2005: 11) (Figuras 25 y 26), el cual ocupa un nivel arquitectónico elevado; asimismo, Huaca de la Luna presenta *lifes* en la Plaza 2 (Uceda y Tufinio, 2003: Fig. 20.1b) (Figura 27), en el recinto central de la Plaza 3C (Uceda y Tufinio, 2003: Fig. 20.2a) y en el frontis norte de uno de los edificios tempranos de este templo, donde la representación de un ser con rasgos felínicos muestra un cinturón con diseños estilizados del *life* (Millones, 2007: 53) (Figura 28). Finalmente, hay representaciones de estos peces en una tumba mochica en el

Cerro La Mina (Narváez, 1994; Morales, 2003: Fig. 14.4a) y en Huaca Cotón (Bonavía, 1985: Fig. 87) (Figura 29), ambas en el valle Jequetepeque.



Figura 24. Sector suroeste del Patio 3: columnas y muro sur con diseños de *life*, Huaca Cao Viejo (Foto CGM)

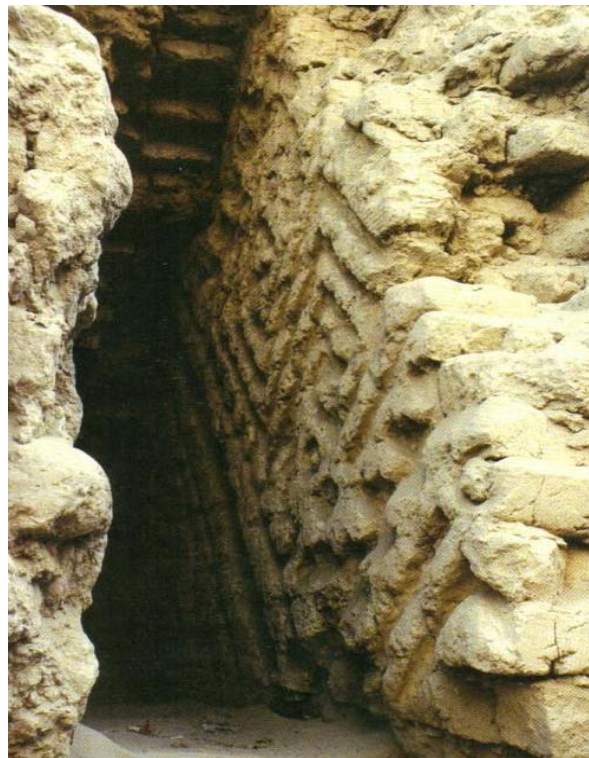


Figura 25. Muro con diseños de *life* en el perfil oeste de la gran trinchera excavada por buscadores de tesoros en Huaca El Brujo (Huaca Cortada) (Fuente: Franco et al, 2002: 93)



Figura 26. Reconstrucción gráfica de los diseños de *life* de Huaca El Brujo (Huaca Cortada) (Fuente: Franco et al, 2002: 95; dibujo: Segundo Lozada)



Figura 27. Movimiento este-oeste y oeste-este en diseños de *life* representados en el frontis norte de la Plaza 2 de Huaca de la Luna (Foto: CGM)

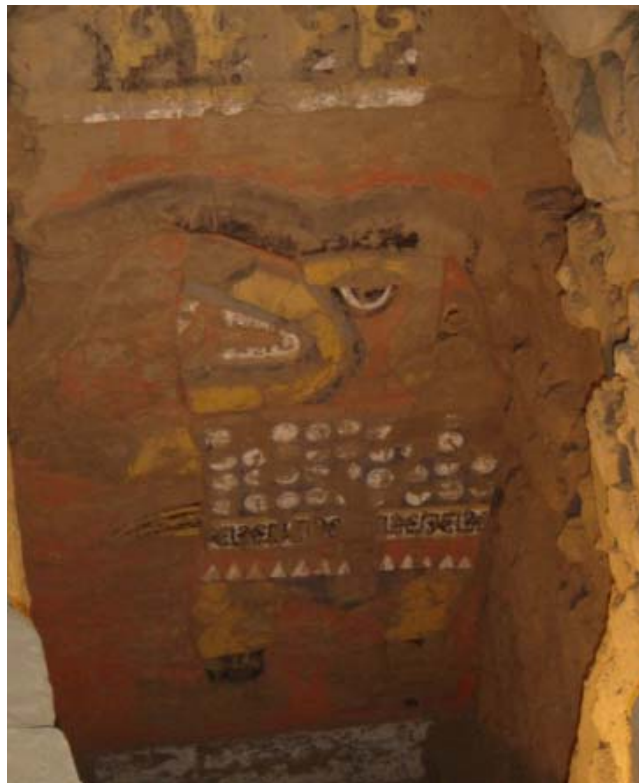


Figura 28. Ser mítico en una fachada temprana de Huaca de la Luna, cuya vestimenta tiene representaciones de *life* en oposición (Foto: CGM)



Figura 29. Diseños de *life* en una pintura mural de Huaca Cotón, valle de Jequetepeque (Foto: Ricardo Morales Gamarra)

Orientaciones de los Lifes en la Iconografía Mural

Consideramos que la forma en que las representaciones estilizadas del *life* aparecen en la iconografía mural parece tener correlación con la conducta del animal y, al mismo tiempo, es un indicador de la estructuración horizontal y vertical del mundo de acuerdo a la cosmovisión de la época.

Para sustentar la propuesta analizaremos las representaciones del *life* en los Patios 1 y 2 de Huaca Cao Viejo y los compararemos con la iconografía de otros espacios arquitectónicos de este templo y de otros sitios ceremoniales. Un aspecto importante de los diseños de este pez en esos dos ambientes y en el Patio 3, es que se trata de animales bicéfalos con el cuerpo dispuesto en forma de "S", uno de los símbolos vinculados a la idea del agua (de Bock, 2005: 95), cuyas cabezas se orientan en posiciones opuestas. La orientación de las cabezas expresan un movimiento repetitivo hacia la izquierda y la derecha en el plano horizontal, así como hacia arriba y abajo en el plano vertical.

Plano horizontal

En este caso, las representaciones del *life* tienen orientaciones que sugieren un movimiento en sentidos opuestos (de derecha a izquierda y de izquierda a derecha).

- Movimiento de Derecha a Izquierda

En la Huaca Cao Viejo se observa en: (a) el muro sur del Patio 2 (Franco y Vilela, 2005: Foto 24) (Figuras 30 y 31); (b) el muro oeste del Patio 1 (Franco et al, 2001b: 96) (Figuras 17 y 32) y el vano de ingreso al recinto interior de este espacio arquitectónico (Franco et al, 2001b: 95, 98; 2004: Figs. 6, 8a, b) (Figura 33); y (c) en los paramentos norte y sur de las columnas del Patio 3 (Franco et al, 2001b: 94, 96; 2005: 31) (Figuras 34 y 35), que corresponde a un edificio más temprano.



Figura 30. Representaciones de *life* en el muro sur del Patio 2, Huaca Cao Viejo (Foto: CGM)



Figura 31. Muro sur del Patio 2, Huaca Cao Viejo, donde la orientación de los *liles* expresa un movimiento horizontal en sentidos opuestos (Proyecto Arqueológico Complejo El Brujo; dibujo: Segundo Lozada)



Figura 32. Movimiento horizontal en sentidos opuestos representado en los *liles* del muro oeste del Patio 1, Huaca Cao Viejo (Foto: CGM)



Figura 33. Movimiento horizontal en sentidos opuestos representado en los *lifes* del vano de ingreso del recinto interior del Patio 1, Huaca Cao Viejo (Foto: CGM)



Figura 34. Movimiento horizontal en sentidos opuestos representado en los *lifes* de las columnas del Patio 3, Huaca Cao Viejo (Fuente: Franco et al, 2001: 73)



Figura 35. Representaciones de *liles* en las columnas y muro sur del Patio 3, Huaca Cao Viejo (Fuente: Franco et al, 2001: 73; dibujo: Segundo Lozada)

En Huaca de la Luna este movimiento de los *liles* es evidente en la Plaza 2 (Uceda y Tufinio, 2003: Fig. 20.1b) (Fig. 27), y en el recinto esquinero del Edificio C en la Plataforma I (Op. Cit.: Fig. 20.20; Uceda, 2001: Fig. 12) (Figura 36). Asimismo, se observa en en la iconografía mural de una tumba mochica del sitio de Cerro La Mina (valle de Jequetepeque) (Narváez, 1994; Morales, 2003: Fig. 14.4a).



Figura 36. Diseños de *life* en el recinto esquinero del Edificio C en la Plataforma I, Huaca de la Luna (Fuente: Uceda, 2001: Fig. 12)

Este movimiento concuerda con el curso descendente de las aguas generadas por las lluvias en la Cordillera de los Andes hasta su desembocadura en el mar, en el solsticio de verano. Es decir, se trata de un movimiento de este a oeste, desde el punto de salida del sol hasta el poniente

en el lado del océano, este último un espacio vinculado al mundo de la oscuridad y los ancestros. En este caso, la representación de este desplazamiento correspondería a una metáfora de la fertilidad asociada a la abundancia del agua que propicia una mayor presencia del *life* en el verano.

- Movimiento de Izquierda a Derecha

En la Huaca Cao Viejo es evidente en: (a) el muro sur del Patio 2 (Franco y Vilela, 2005: Foto 24) (Figuras 30 y 31); (b) el muro oeste del Patio 1 (Franco et al, 2001b: 96) (Figura 32) y el vano de ingreso del recinto interior de este espacio arquitectónico ((Franco et al, 2001b: 95, 98; 2004: Figs. 6, 8a, b) (Figura 33), y (c) en los paramentos norte y sur de las columnas del Patio 3 (Franco et al, 2001b: 94, 96; 2005: 31) (Figuras 34 y 35).

En Huaca de la Luna se advierte en los *lifes* de la Plaza 2 (Uceda y Tufinio, 2003: Fig. 20.1b) (Figura 27) y en el recinto esquinero del Edificio C en la Plataforma I (Op. Cit.: Fig. 20.20; Uceda 2001: Fig. 12) (Figura 36), y en Cerro La Mina (valle de Jequetepeque) está representado en la iconografía mural de la tumba mochica antes mencionada (Narváez, 1994; Morales, 2003: Fig. 14.4a).

Este movimiento va a contra corriente del flujo natural de las aguas antes mencionado. Se trata de un movimiento de oeste a este que concuerda con el desplazamiento de las nubes desde el mar (punto del ocaso y la oscuridad) hacia las montañas (salida del sol y la luz), como metáfora de la renovación expresada por esta parte del ciclo del agua. La idea de la trascendencia sobre la muerte estaría expresada en este movimiento, que coincide con el desplazamiento del *life* a contracorriente durante la noche coincidiendo con su mayor actividad física, conducta que obedece también a una forma de supervivencia del animal porque así evita -en las fuentes de agua cercanas al litoral- el contacto con el agua salada que le impediría sobrevivir (Carlos Quiroz, comunicación personal 20 de agosto del 2008).

Igualmente es necesario mencionar que en el Patio 2, esta doble oposición de movimientos del *life* en el plano horizontal también es evidente en las representaciones del animal lunar ("gato de monte") con apéndices de *life* en la cabeza, las cuales ocupan paneles cuadrangulares (Figura 20). En cada panel hay una oposición en la orientación de la cabeza del felino y la del *life*; asimismo, en el conjunto de representaciones hay oposición entre las orientaciones de las cabezas de los felinos y de los *lifes*, respectivamente (Mujica, 2007: 129).

Plano vertical

Las representaciones del *life* también plantean un movimiento en sentidos opuestos.

- Movimiento hacia arriba

En Huaca Cao Viejo, este movimiento se observa: (a) en las representaciones verticales del *life* existentes en el muro este del Patio 2 (Mujica, 2007: 125, 130-1) (Figura 37); (b) en los *lifes* del muro sur del Patio 3 (Franco et al, 2001b: 94, 95; 2005: 31) (Figura 38).



Figura 37. Muro este del Patio 2, Huaca Cao Viejo, donde se observa el movimiento vertical en sentidos opuestos expresado por las orientaciones de los *lifes* (Foto: CGM)



Figura 38. Movimiento vertical en sentidos opuestos representado en los *lifes* del muro sur del Patio 3, Huaca Cao Viejo (Fuente: Franco et al, 2001: 73)

En Huaca de la Luna es evidente en el recinto central de la Plaza 3C (Uceda y Tufinio, 2003: Fig. 20.2a) y en el recinto esquinero del Edificio C en la Plataforma I (Op. Cit.: Fig. 20.20; Uceda, 2001: Fig. 12) (Figura 36). Asimismo, se presenta en la tumba del Cerro La Mina (Narváez, 1994; Morales, 2003: Fig. 14.3).

Esta orientación coincide con el *axis mundi* que conecta el inframundo con el mundo celeste. Coincide con la cualidad del *life* de conectar el mundo acuático con el aéreo (y terrestre) atravesando la interfase de la superficie del agua, pues suele emerger a la orilla de las fuentes de agua y resistir en el medio terrestre, según lo indica el dato etnográfico.

- Movimiento hacia abajo

En Huaca Cao Viejo, este movimiento ha sido identificado en: (a) en las representaciones verticales del *life* en el muro este del Patio 2 (Mujica, 2007: 125, 130-1) (Figura 37); (b) en los *lifes* del muro sur del Patio 3 (Franco et al, 2001b: 94, 95; 2005: 31) (Figura 38).

En Huaca de la Luna se observa en el recinto central de la Plaza 3C (Uceda y Tufinio, 2003: Fig. 20.2a) y en el recinto esquinero del Edificio C en la Plataforma I (Op. Cit.: Fig. 20.20; Uceda, 2001: Fig. 12) (Figura 36). Finalmente, en la tumba del Cerro La Mina (Narváez, 1994; Morales, 2003: Fig. 14.3).

Concuerda con el eje que conecta el mundo celeste con el inframundo. En el plano natural parece sugerir el descenso del agua pluvial (generadora del flujo de las avenidas fluviales) desde las montañas y, por lo tanto, de la fertilidad durante el solsticio de verano, época de aparición del *life*. Asimismo, coincide con la dirección del líquido ritual (chicha) al ser vertido en los recipientes en honor al ancestro.

Movimiento Circular

Está indicado en cinco paneles cuadrangulares del muro oeste del recinto ubicado en la esquina sureste del Patio 1 (Mujica, 2007: 90, 116), en cada uno de los cuales se advierte la oposición en la orientación de los *lifes*. Esta dualidad es enfatizada porque en cada panel individual un conjunto de peces está en relieve y los que giran en sentido opuesto en negativo (Figura 39). En ambos casos, el sentido de giro puede relacionarse con el movimiento del espiral, símbolo que también está representado en los otros cinco paneles asociados en forma alternada a los anteriores.

- Movimiento en sentido horario (giro a la derecha)

Este concuerda, en el plano tridimensional, con el ascenso por la escalinata en espiral que posee el pozo ceremonial del Complejo El Brujo (Franco et al, 2005: 41-43). Desde el fondo, donde hay una fuente agua, se sube a la superficie girando hacia la derecha. Es evidente que este desplazamiento es una metáfora del ascenso desde el inframundo al mundo terrestre.

Este movimiento parece equivaler al de los diseños ascendentes de *lifes*; asimismo, al desplazamiento horizontal oeste → este, por cuanto van del punto del ocaso (oscuridad) a la salida del sol (luz).



Figura 39. Movimiento circular de los *liles* registrado en uno de los paneles cuadrangulares del muro oeste del recinto interior del Patio 1, Huaca Cao Viejo (Foto: CGM)

- Movimiento en sentido antihorario (giro a la izquierda)

En el plano tridimensional, coincide con el descenso por la escalinata en espiral del pozo ceremonial de El Brujo, desde la superficie hasta la fuente de agua (Franco et al, 2005: 41-43), girando a la izquierda. Por lo tanto, une el mundo terrestre con el inframundo.

En equivalencia, este movimiento parece coincidir con el de los diseños descendentes de *liles*; asimismo, al desplazamiento horizontal este → oeste, por cuanto van de la salida del sol (luz) al punto del ocaso (oscuridad).

El Life y los Ancestros

Como se mencionó, existieron cuatro entierros importantes en el Patio 2 de la cima de Huaca Cao Viejo. Entre ellos destaca el de una mujer principal (Franco y Gálvez, 2005: 21) de aproximadamente 22 años, cuyo cuerpo fue objeto de un complejo tratamiento que incluyó el uso de cinabrio y el enfardelado. El ancestro tiene un complejo ajuar, donde destacan bienes con diseños de *liles* como textiles (Figuras 11 y 12) y narigueras (Figura 9). Aún más, el *life* es un diseño relevante en los tatuajes de los antebrazos (ver gráfico en Mujica, 2007: 242, 243), donde aparece como atributo del cuerpo de las serpientes (Figura 23).

Varios cántaros asociados a los entierros se disponen de manera vertical, enterrados parcialmente (Mujica, 2007: 210, 211) de modo que sus cuellos emergen atravesando la interfase representada por el piso del patio, que equivale al mundo terrestre (Figura 40), debido a lo cual pueden ser interpretados como elementos conectores entre el inframundo y el mundo celeste. Uno de ellos muestra representaciones ascendentes de *liles* ordenados en una banda vertical que se proyecta de la base a la unión del

cuerpo y el cuello⁶ (Figura 41) en dirección opuesta al flujo del líquido sagrado (chicha) que debió ser vertido en el recipiente al momento del ritual. Esto parece ser una metáfora de la conducta del *life* a ir a contracorriente en las noches del solsticio de verano, y al mismo tiempo refuerza la idea de su rol como elemento conector del inframundo con el mundo celeste que se deriva de su capacidad evidente de atravesar la interfase de la superficie del agua. En el caso del entierro de la mujer hay un cántaro de mayor tamaño que representa la cabeza de una lechuza (Mujica, 2007: 210), el cual cumple esta función conectora. Coincidentemente, la lechuza y el *life* son animales del mundo de la oscuridad, y en el mundo natural viven en oquedades desprovistas de luz. Es evidente que ambos recipientes contuvieron la bebida sagrada ofrecida en los rituales dedicados al ancestro, que se relacionan a la fertilidad. El acto de verter el líquido en los cántaros para que “beba” el ancestro parece ser una metáfora de la lluvia o del riego, de ahí que es muy probable que la conexión del ancestro con el mundo celeste y con el mundo terrestre haya sido recreada en el ritual y estuviera facilitada por los cántaros.



Figura 40. Cántaro, como elemento conector, asociado a uno de los entierros del Patio 2, Huaca Cao Viejo (Foto: CGM)

El hecho importante de la incorporación de diseños de *lifes* al cuerpo de la mujer y a elementos significativos de la vestimenta y el ajuar, vincularía al ancestro con la naturaleza de este pez. Similar función habrían cumplido la representación de *lifes* en la vestimenta de uno de los personajes de Sipán y el tocado metálico del personaje de la tumba de Cerro La Mina (Fraresso, 2007: Fig.12.a) (Figura 10). Este simbolismo indicaría que en su estado de aparente reposo la vida del ancestro persiste en la oscuridad, es dinámica, y su poder puede extenderse metafóricamente en dirección a las nacientes de las aguas en las montañas.

⁶ Existen casos de cerámica mochica donde se expresa la oposición en el movimiento vertical de los *lifes*, concordante con las representaciones de la iconografía mural, como dos recipientes publicados por Larco: un vaso acampanulado (2001b: Fig. 106) y una botella (2001b: Figs. 52, 101).



Figura 41. Cántaro decorado con una banda vertical con diseños de lifes, asociado a uno de los entierros del Patio 2, Huaca Cao Viejo (Foto: CGM).

En sentido extenso, el espacio arquitectónico del Patio 2 con representaciones de *lifes* y seres vinculados al mundo de abajo, deviene metáfora de la dinámica del mundo acuático característico del solsticio de verano. Al respecto, de Bock (2005: 94) plantea que en la iconografía mochica los animales relacionados a dicho solsticio, se asocian al simbolismo vinculado a los ancestros y las deidades, considerándose que están con los muertos -en el otro mundo- durante el invierno, por estar ausentes a la vista humana. El *life* puede incluirse entre estos animales por su marcada estacionalidad.

Como continente, el recinto parece equivaler a las fuentes de aguas tranquilas, donde vive el *life* oculto de la luz. Si este es el significado del contexto arquitectónico, el ancestro-*life* tendría una vida latente en un mundo donde la oscuridad es la principal condición para ello, si tenemos en cuenta que este es un pez de hábitos nocturnos.

Por medio de la dinámica y significado de la oposición de los diseños de *lifes* en sentido horizontal, vertical y circular, el ancestro actuaría estableciendo un diálogo con el mundo terrestre y el celeste propiciado por el ritual. De este modo, podría influenciar en la propiciación del mundo natural favoreciendo la fertilidad vinculada estrechamente con el elemento agua, teniendo en cuenta que “...los ancestros fueron y son considerados como la fuente de vida para la comunidad” (de Bock, 2005: 94, traducción nuestra).

Aún más, las representaciones del ser mitológico en el muro norte del recinto interior del Patio 2 son coherentes con la naturaleza de un espacio arquitectónico dedicado al ancestro. La posición del ser recrea aquella de la mujer asociada al tema del entierro del ancestro en la iconografía de la cerámica Moche V (Donnan y McClelland, 1999: Fig. 6.152), y su postura es similar a la del “cañán” (*Dicrodon guttulatum*), reptil asociado al inframundo. El

ser está junto al cóndor -un ave carroñera- y a la serpiente “coralillo” (*Micrurus tschudii*), lo cual enfatiza el vínculo del personaje con el inframundo. Asimismo, su relación con la fertilidad está expresada por las volutas de la cabeza que forman parte del simbolismo del agua en la iconografía Moche (de Bock, 2005: 95), así como con los atributos del felino (colmillos), mamífero predador que tiene visión nocturna y se lo vincula con la fertilidad (de Bock, 2004).

Finalmente, es importante destacar que en el muro norte del recinto mencionado, se proyecta una estructura en forma de columna, con el símbolo de “la escalera y la ola” (Fig. 21) que, de acuerdo a de Bock (2003) se vincula al significado del agua. Este diseño se integra a un contexto iconográfico relacionado coherentemente al líquido vital.

Comentario Final

El análisis de las representaciones del *life* en el Patio 2 de Huaca Cao Viejo, complementado con la información relativa a la biología de este pez y los datos etnográficos, apoya la idea que los diseños del *life* son metáforas cuyo significado se asocia a las connotaciones de la época de la aparición del pez, su morfología, su hábitat y su conducta, características que lo vinculan con el tema del agua, la fertilidad y, por lo tanto, con el ancestro.

El solsticio de verano, que trae aparejada la ocurrencia de lluvias, es la época donde el *life* abunda. La lluvia, el discurrir de las aguas hacia el mar por los cauces que nacen en las montañas del este, la evaporación del agua y la formación de densas nubes -en suma, el ciclo del agua- son fenómenos naturales que favorecen el incremento de la flora, inclusive en las áreas desérticas, donde existen fuentes de agua que propician la vida de animales significativos en el panteón mochica como el “venado cola blanca” (*Odocoileus virginianus*), el “zorro costero” (*Pseudalopex sechurae*), la “boa de costa” (*Boa constrictor ortonii*) y el “águila” o “halcón plomo” (*Geranoetus fuscescens*), entre otros. Las lluvias también favorecen la aparición de los caracoles terrestres, que -además- son abundantes en los eventos El Niño. Todos estos animales vinculados al verano tienen una profunda connotación con el agua y el ancestro.

Tanto el *life* como la serpiente (en este caso, boa de costa) se desplazan, con su movimiento ondulatorio, generando una figura en “S”, un símbolo relacionado con el agua (de Bock, 2005: 95) que es recurrente en la iconografía mochica. Por su presencia simbólica en los tres mundos, la serpiente debió estar vinculada al *life*, porque ambos son elementos conectores de esos mundos, de manera que en los diseños aparentemente indiferenciados, ambos animales pudieron estar fusionados -de modo poco evidente al ojo del observador-, con la finalidad de expresar la misma idea. Los apéndices del *life*, son tan útiles como sensores como lo es la lengua bífida de la boa de costa, por lo cual esos atributos debieron ser tomados en cuenta por quienes hicieron de ambos animales símbolos que expresan la cualidad y el poder del ancestro para “ver” en la oscuridad.

La condición del *life* de vivir en un hábitat de aguas tranquilas oculto de la luz, se replica metafóricamente en el patio-mausoleo de Huaca Cao Viejo, donde los diseños del pez otorgan a este contexto arquitectónico una connotación dinámica propia del continente natural donde vive este animal en el mundo acuático. Siendo así, el ancestro con atributos de *life* permanece vigente y actuante en el mundo de la no-luz y su poder puede extenderse aguas arriba hacia las montañas para propiciar la venida del agua y, con ello, el principio fundamental de la fertilidad y la vida en el orden natural, de la misma manera como el pez remonta vigorosamente aguas arriba, en dirección de las nacientes de las aguas en las montañas donde moran los ancestros y donde tienen lugar fenómenos naturales como el trueno, el rayo y el relámpago. Es lícito pensar, entonces, que el culto al ancestro fue para propiciar un solsticio de verano pródigo.

Es del todo probable que estas ceremonias que eran vinculantes con el mundo acuático hayan sido realizadas de noche, como parece indicar el uso de pintura gris con elementos minerales que reflejan la luz en relieves del Patio 1 de Huaca Cao Viejo. En nuestro punto de vista las ceremonias nocturnas son coherentes con los atributos de *life* del ancestro, enfatizado por sus bienes y la iconografía de su mausoleo.

Finalmente, lo expuesto guarda una estrecha relación con la recurrencia de los diseños de *lifes* en los espacios de función ceremonial de la Huaca El Brujo y la Huaca de la Luna, así como en estructuras funerarias como la tumba del Cerro La Mina. Es más, en este último caso la recreación de la dinámica de un espacio acuático se ve enfatizada por uno de los ornamentos del ancestro-*life*, un tocado metálico que representa a una deidad con atributos felínicos, de cuya cabeza brotan volutas rematadas en cabezas de este pez.

De esta manera, el *life* otorga una dinámica visual y simbólica al espacio arquitectónico como expresión del poder del ancestro. De tal modo que el espacio, el ancestro y los íconos devienen actuantes, dinámicos, vigentes y confluyen en los actos propiciatorios de la avenida de las aguas y la fertilidad, un aspecto esencial en la vida de las sociedades costeñas del Perú Antiguo.

Nota

Una versión preliminar de este tema fue presentado como ponencia en el III Coloquio Argentino Peruano, realizado en la Ciudad Autónoma de Buenos Aires en octubre del 2008.

Agradecimientos

Los autores expresan su agradecimiento al Biólogo Víctor F. Vásquez Sánchez por sus valiosos aportes y la revisión crítica del manuscrito. Asimismo, a la Sra. América Sánchez y los Sres. Elio Barriga y Jesús Díaz por compartir su conocimiento.

Referencias Bibliográficas

- Alva W (1994): *Sipán, descubrimientos e investigación*. En: Colección Cultura y Artes del Perú. J. Lavalle, editor. Backus & Johnstons S.A.A. Lima.
- Alva W (2001): The royal tombs of Sipán: Art and Power in Moche society. *Moche Art and Archaeology in Ancient Peru*, editado por J. Pillsbury, pp. 223-245. National Gallery of Art, Studies in the History of Art 63, Washington.
- Badwen G (2001): The symbols of late Moche social transformation. En: *Moche Art and Archaeology in Ancient Peru*, editado por J. Pillsbury, pp. 285-305. National Gallery of Art, Studies in the History of Art 63, Washington.
- Bonavia D (1985): *Mural painting in ancient Peru*. Indiana University Press. Bloomington.
- Bourget S (2003): Somos diferentes: dinámica ocupacional del sitio Castillo de Huancaco, valle de Virú. En: *Moche: Hacia el final del milenio*. Actas del Segundo Coloquio sobre la Cultura Moche. Tomo 1: 245-267. S. Uceda y E. Mujica, editores. Universidad Nacional de Trujillo y Pontificia Universidad Católica del Perú. Lima.
- Collazos M (1984): Fecundidad del "life" *Trichomycterus sp.* procedente de la CA.P Lurifico (Chepén), Trujillo. Informe de prácticas pre-profesionales del Programa académico de Biología Pesquera, Universidad Nacional de Trujillo. Trujillo. MS
- Chapdelaine C, Bernier H, Pimentel V (2004): Investigaciones en la zona urbana Moche, temporadas 1998-1999. En: *Investigaciones en Huaca de la Luna 1998 - 1999*: 124-201. S. Uceda, E. Mujica, R. Morales, editores. Universidad Nacional de Trujillo, Trujillo.
- De Bock E (1988): *Moche: gods, warriors, priests*. Rijksmuseum voor Volkenkunde. Leiden.
- De Bock E (2003): El templo de la escalera y la ola y la hora del sacrificio humano. En: *Moche: Hacia el final del milenio*. Actas del Segundo Coloquio sobre la Cultura Moche. Tomo 1: 307-324. S. Uceda y E. Mujica, editores. Universidad Nacional de Trujillo y Pontificia Universidad Católica del Perú. Lima.
- De Bock E (2004): Pumas gordos y la época de las lluvias: sacrificio, transición y status real en la iconografía moche y chimú. En: *Desarrollo arqueológico, costa norte del Perú*. Tomo 2. pp. 159-168. L. Valle, editor. Trujillo.
- De Bock E (2005): *Human sacrifices for cosmic order and regeneration. Structure and meaning in Moche iconography Peru, AD 100-800*. BAR International Series 1429. Oxford.
- Donnan C (1976): *Moche art and iconography*. UCLA Latin American Center Publications. Universidad de California - Los Angeles. California.
- Donnan C, McClelland D (1999): *Moche fineline painting. Its evolution and its artists*. UCLA Fowler Museum of Cultural History, Universidad de California. Los Angeles.
- Fernández A (2008): Notas sobre el testigo N° 3, Tumba 18 de Huaca de la Luna: contribuciones a la textilería moche. En: *Investigaciones en la Huaca de la Luna 2001*. S. Uceda, E. Mujica y R. Morales (eds.). Patronato Huacas del Valle de Moche y Universidad Nacional de Trujillo. Trujillo.

- Franco R, Gálvez C (2005): *El Brujo, el lugar sin límites*. Gaceta Cultural del Perú 16: 20 – 21. Instituto Nacional de Cultura. Lima.
- Franco R, Gálvez C, Vásquez S (2001a): La Huaca Cao Viejo en el Complejo El Brujo: una contribución al estudio de los mochicas en el valle de Chicama. *Arqueológicas* 25: 123-173. Lima.
- Franco R, Gálvez C, Vásquez S (2001b): Arquitectura e iconografía de un edificio mochica temprano en el Complejo El Brujo. *Arkinka* 73: 92 -99. Lima.
- Franco R, Gálvez C, Vásquez S (2003): Modelos, función y cronología de la Huaca Cao Viejo, Complejo Arqueológico El Brujo. En: *Moche: Hacia el final del milenio*. Actas del Segundo Coloquio sobre la Cultura Moche. Tomo 2: 125-177. S. Uceda y E. Mujica, editores. Universidad Nacional de Trujillo y Pontificia Universidad Católica del Perú. Lima.
- Franco R, Gálvez C, Vásquez S (2004): Modelo, función y cronología del Edificio D: Huaca Cao Viejo, Complejo El Brujo. En: *Desarrollo arqueológico, costa norte del Perú*. Tomo 1: 159-176. L. Valle, editor. Trujillo.
- Franco R, Gálvez C, Vásquez S (2005): *El Brujo, pasado milenario*. Ediciones SIAN. Trujillo.
- Franco R, Vilela J (2005): *El Brujo, el mundo mágico religioso mochica y el calendario ceremonial*. Centro de Investigación Estudio y Promoción del Desarrollo – MINKA. Trujillo.
- Fraresso C (2007): L'usage du métal dans la parure et les rites de la culture mochica (150-850 AP.J-C), Pérou. Tesis de Doctorado. Universidad Michel de Montaigne Bourdeaux 3.
- Hocquenghem, A (1987): *Iconografía Mochica*. Fondo Editorial, Pontificia Universidad Católica del Perú. Lima.
- Larco R (1948): *Cronología arqueológica del norte del Perú*. Biblioteca del Museo de Arqueología Rafael Larco Herrera, Hacienda Chiclín. Sociedad Geográfica Americana. Buenos Aires.
- Larco R (2001a): *Los Mochicas*. Tomo 1. Museo Arqueológico Rafael Larco Herrera – Fundación Telefónica. Lima.
- Larco R (2001b): *Los Mochicas*. Tomo 2. Museo Arqueológico Rafael Larco Herrera – Fundación Telefónica. Lima.
- Mackey C, Vogel M (2003): La luna sobre los Andes. Una revisión del animal lunar. En: *Moche: Hacia el final del milenio*. Actas del Segundo Coloquio sobre la Cultura Moche. Tomo 1: 325-342. S. Uceda y E. Mujica, editores. Universidad Nacional de Trujillo y Pontificia Universidad Católica del Perú. Lima.
- Millones L (2007): *Mirando el pasado: el universo precolombino de La Libertad*. Asociación MARSAs. Lima.
- Morales R (2003): Iconografía litúrgica y contexto arquitectónico en Huaca de la Luna, valle de Moche. En: *Moche: Hacia el final del milenio*. Actas del Segundo Coloquio sobre la Cultura Moche. Tomo 1: 425-476. S. Uceda y E. Mujica, editores. Universidad Nacional de Trujillo y Pontificia Universidad Católica del Perú. Lima.
- Mujica E (2007): *El Brujo. Huaca Cao, centro ceremonial moche en el valle de Chicama*. Fundación Wiese. Lima.
- Narváez A (1994): La Mina: Una tumba Moche I en el valle de Jequetepeque. En: *Moche: Propuestas y Perspectivas*, editado por S. Uceda y E. Mujica,

- pp. 59-81. Actas del Primer Coloquio sobre la Cultura Moche. Travaux de l'Institut Français d'Études Andines 79. Lima.
- Pimentel V, Paredes M (2003): Evidencias de tambos y caminos entre los valles de Santa y Chao, Perú. En: *Moche: Hacia el final del milenio*. Actas del Segundo Coloquio sobre la Cultura Moche. Tomo 1: 269-303. S. Uceda y E. Mujica, editores. Universidad Nacional de Trujillo y Pontificia Universidad Católica del Perú. Lima.
- Reindel M (1993): *Monumentale Lehmarchitektur am der Nordküste Perus. Eine Representative Untersuchung nach-formativer Grobbauten von Lambayeque-Gebiet bis zum Viru-tal*. Bonner Amerikanistische Studien 22. Bonn.
- Rodríguez J (1985): Hábitos alimentarios del "life" *Trichomycterus sp.*, procedente de la CAP Lurifico (Chepén) durante junio (1984) y enero (1985). Informe de prácticas pre-profesionales de la Escuela Profesional de Biología Pesquera, Universidad Nacional de Trujillo. Trujillo. MS.
- Uceda S (2001): Investigations at Huaca de la Luna, Moche valley: an example of Moche religious architecture. En: *Moche Art and Archaeology in Ancient Peru*, editado por J. Pillsbury, pp. 47-67. National Gallery of Art, Studies in the History of Art 63, Washington.
- Uceda S, Tufinio M (2003): El complejo arquitectónico religioso de Huaca de la Luna: una aproximación a su dinámica funcional. En: *Moche: Hacia el final del milenio*. Actas del Segundo Coloquio sobre la Cultura Moche. Tomo 2: 179-228. S. Uceda y E. Mujica, editores. Universidad Nacional de Trujillo y Pontificia Universidad Católica del Perú. Lima.
- Vergara E, Sánchez M (2008): *Mitografía y diseño Moche*. Universidad Privada Antenor Orrego, MINKA y Universidad Nacional de Trujillo. Trujillo.